

Décembre 2022, janvier et février 2023

Numéro 28



# SOU MAG

Magazine d'informations communales



## ENVIRONNEMENT

Manger local et de saison chez soi, Ici commence la mer, feux d'artifices, gestion des déchets, possibilité de réduction de la taxe immondices...

## CITOYENNETÉ ET DIGITALISATION

Budget participatif, assemblées citoyennes, réception des noces, peines de travail autonome, eGuichet, Betterstreet...

## CULTURE, FESTIVITÉS ET SPORT

Concours de nouvelles, Saint Nicolas, marchés de Noël, visite du Père Noël, tombola des commerçants, billard, net volley...

*Pizzeria Liberty*



# MENU 35€

<i>Entrée au choix</i>	<i>Dans ce menu, selection de vin du patron : Rouge, blanc, rosé ainsi que de l'eau plate et pétillante</i>
<i>Plat ou pizza au choix</i>	
<i>Dessert au choix</i>	

*Cette formule est idéale pour tous vos événements (baptême, anniversaire, communion, mariage, etc...) en restaurant. Pour toute réservation de ce menu pour des groupes téléphoner au*

**0470/27.12.13**

**WWW.PIZZERIALIBERTY.BE**

**MENU**






# Bon Promo

2 pizzas ou  
2 pâtes achetées

=

**1 PIZZA ou pâtes  
OFFERTE**

Promo non cumulable

**Pour la salle :**  
**bénéficiez de**  
**10% de réduction**  
sur présentation de ce bon lors de l'addition

Nom :

Localité :

GSM :

OFFRE NON CUMULABLE ET NON VALABLE AVEC D'AUTRE PROMO, HORS SMS  
PROMO, HORS SUPPLÉMENTS, HORS CARTE DE FIDÉLITÉ. VALABLE JUSQU'AU 15 JANVIER.



# Georges Mpakataris SRL

CHAUFFAGE - SANITAIRE

Entretiens & dépannages  
Pompe à chaleur - Climatisation  
Traitement des eaux

Rue Fond du Flo 21 • 4621 Fléron  
Tél. 04 377 32 76 • info@mpag.be

**www.mpag.be**





La période des fêtes de fin d'année approche et avec elle les traditionnelles manifestations de Noël. Cette année fera la part belle aux marchés de Noël qui seront nombreux à apporter de la convivialité dans nos villages. Aux quatre coins de notre commune, guirlandes et sapins apporteront, quant à eux, joie et bonne humeur dans les quartiers. Un peu de magie pour petits et grands également avec les nombreuses activités organisées par notre service économique et Soumagne Shopping.



L'année qui s'annonce sera encore marquée par les préoccupations et les incertitudes liées aux coûts de l'énergie et c'est pourquoi nos agents des services énergie de la commune et du CPAS sont à votre disposition pour vous conseiller et vous accompagner dans vos démarches administratives pour l'obtention des différentes primes mises en place au niveau fédéral.

Mais elle verra aussi la concrétisation de 5 projets citoyens retenus dans le cadre du lancement de notre premier budget participatif. Je vous invite à découvrir les projets qui seront mis en œuvre aux pages 4 et 5 de ce SOUMAG ou plus en détail sur notre plateforme de participation citoyenne [jeparticipe.soumagne.be](http://jeparticipe.soumagne.be).

Dès janvier, nous partirons à votre rencontre en organisant, dans chaque village, des assemblées citoyennes durant lesquelles nous aurons l'opportunité de discuter avec vous des réalisations et projets qui ont vu ou verront le jour dans votre quartier. Les nouveaux habitants qui ont rejoint notre commune en 2022 seront également invités à la Maison communale pour découvrir tous les services que la Commune peut leur offrir.

Les auteurs en herbe de notre commune seront aussi mis à l'honneur avec la publication d'un avant-goût des nouvelles des lauréats du concours de nouvelles organisé par la bibliothèque. Je vous en recommande particulièrement la lecture !

Nous sommes également heureux d'avoir pu renouer avec une belle tradition de notre commune : l'organisation d'une réception de noces pour tous les couples qui comptent au moins 50 années de mariage. Retrouvez toutes les photos de l'événement dans ce numéro.

Depuis quelques semaines, la possibilité de déclarer un changement d'adresse a été ajoutée à notre eGuichet [soumagne.e-guichet.be](http://soumagne.e-guichet.be). Et dès janvier, nous proposerons un nouveau ser-

vice aux citoyens : l'ouverture de Betterstreet. Il s'agit d'une application qui vous permettra de nous signaler directement depuis votre smartphone, votre tablette ou votre ordinateur des problèmes rencontrés dans l'espace public.

Les amateurs de sport pourront aussi en savoir plus sur le club de billard qui a établi ses quartiers au Centre sportif depuis son ouverture et qui compte des adeptes de tout âge. Et le mardi 13 décembre, si le cœur vous en dit, n'hésitez pas à venir encourager notre club de Net Volley qui non seulement accueillera le deuxième tour de la « Coupe mixte de la Province » de Net Volley mais dont une équipe y participera.

Je vous présente, certes un peu en avance, mais de tout cœur, mes meilleurs vœux de santé, de réussite et de joie pour 2022.

Je vous souhaite une bonne lecture !

Benjamin HOUET  
Bourgmestre



Budget participatif : 5 projets vont voir le jour en 2023 !.....	4
A la rencontre des citoyens.....	7
Les peines de travail autonome (PTA) .....	7
Deuxième édition du concours de nouvelles.....	8
Réception pour les noces.....	12
Des fruits au jardin : manger local et de saison chez soi ! .....	15
Ici commence la mer.....	15
Conteneurs à puce : attention aux quotas ! .....	16
Les poubelles publiques : pas pour les déchets des ménages ! .....	16
Fin des sacs transparents pour les emballages plastiques souples... ..	16
Fêtes de fin d'année .....	18
Réduction de la taxe immondices ....	18
Feux d'artifice : prudence ! .....	20
Atelier écriture de la Maison 88 .....	20
eGuichet : déclarer un changement d'adresse en ligne ..	23
Betterstreet : améliorons ensemble notre cadre de vie .....	23
Le billard Club Fecher-Soumagne ....	24
Le Net Volley en fête .....	25
Prix du Mérite sportif ou de la Reconnaissance sportive.....	25
Agenda .....	26

## SOMAG

Périodique trimestriel n° 28  
Edition : déc. 2022, jan. et fév. 2023  
Prochaine parution : mars 2023  
Disponible à la Maison communale et au format PDF sur notre site [www.soumagne.be](http://www.soumagne.be)

## Editeur responsable

Administration communale  
Avenue de la Coopération 38  
4630 Soumagne  
[soumag@soumagne.be](mailto:soumag@soumagne.be)

## Label PEFC

SOMAG est imprimé sur du papier issu d'une forêt durable et certifié par le label « PEFC ». [www.pefc.be](http://www.pefc.be)





## BUDGET PARTICIPATIF

### 5 PROJETS VONT VOIR LE JOUR EN 2023 !



En juin dernier, nous avons lancé notre premier budget participatif en y consacrant une belle enveloppe de 40.000 euros. L'objectif était de proposer aux citoyens de déposer des projets d'intérêt général pour leur commune ou leur quartier. En partenariat avec l'Administration communale, les citoyens prennent ainsi une part active dans le choix des projets, leur élaboration et leur réalisation. Dans ce cadre, ce n'est donc pas la Commune qui propose des projets aux citoyens, mais bien l'inverse. Et l'idée a rencontré un franc succès puisque ce ne sont pas moins de 5 projets qui seront réalisés en 2023.

#### 10 projets déposés, 5 retenus

Durant la phase de dépôt des projets, 10 dossiers ont été soumis par des citoyens ou groupes de citoyens de Soumagne. Comme prévu dans le règlement, c'est le comité d'accompagnement qui a analysé la recevabilité et l'éligibilité des projets proposés. En effet, pour rappel, les projets déposés devaient satisfaire à des critères tels que l'intérêt général, la localisation à Soumagne, pas de bénéfice personnel, le caractère innovant et pérenne, être générateur de lien social et de convivialité, renforcer le tissu associatif, la coopération, l'inclusion ou la justice sociale, contribuer à l'amélioration

du cadre de vie et/ou à une meilleure gestion des ressources de celui-ci, ...

Après analyse, ce sont 5 projets qui ont été retenus. Et bonne nouvelle, étant donné que le montant cumulé pour la mise en œuvre de ceux-ci ne dépasse pas l'enveloppe budgétaire de 40.000 euros, il n'y aura pas besoin de les départager en les soumettant au vote des citoyens via la plateforme [jeparticipe.soumagne.be](https://jeparticipe.soumagne.be).

Ils seront donc tous concrétisés dans le courant de l'année 2023 !

## Les projets en détail

### PROJET 1

#### Le jeu de Melen

Ce projet a été déposé par un groupe de 5 citoyens Méloinois. Il s'agit de concevoir un jeu de société qui vise à mieux faire connaître notre cadre de vie et de se l'approprier de manière

ludique en réunissant petits et grands autour d'une plateforme de jeu utilisable par tous et partout. Le but du jeu est de répondre le plus vite possible à 6 questions à choix multiple dans les catégories suivantes : géographie et économie, gastronomie et aliments, histoire et patrimoine, sports et vie associative, folklore et nature. Pour

ce faire, il faut rallier un lieu emblématique de la catégorie : le château, la ferme du sapin, les terrains de foot, le calvaire classé de Sonkeu, la Cense aux Bawètes, le moulin, l'église, la potale, la grotte, la chapelle disparue rue Campagne, les étangs, ... Le premier joueur à revenir place de l'Eglise remporte le jeu !





## PROJET 2

### Embellissement et verdurisation de la rue du Château de Micheroux

L'objectif est l'embellissement et la verdurisation de 2 mini-espaces publics qui se situent rue du Château de Micheroux. Le collectif de citoyens propose que soit aménagé un espace vert avec des plantes et arbustes, ainsi qu'un banc pour créer du lien entre voisins. Cet espace remplacerait des bacs actuels en pierres.

## PROJET 3

### Restauration de la potale de Melen

La restauration de la potale de Melen vise à remettre en valeur ce bel élément du patrimoine du village de Melen restauré une première fois par les scouts de Melen dans les années 90. Le projet vise également à mettre davantage en valeur cet endroit de passage pour de nombreux promeneurs en y installant un espace de repos permettant de prendre une collation ou tout simplement de faire une pause au bord de l'eau.



## PROJET 4

### Espace de repos à proximité du RAVeL

L'objectif est de créer un espace convivial pour se reposer, se restaurer, papoter, à un endroit clé de la commune, juste à côté de la nouvelle place

de la Gare et à proximité du RAVeL et de nombreux commerces. Cet aménagement comprendrait quelques tables avec bancs sous les arbres avec plantation de haies de charmes pour atténuer les nuisances sonores ou visuelles.

Ce serait par ailleurs un lieu partagé (promeneurs, étudiants, sportifs, retraités, ...) complémentaire aux bancs qui se trouvent place de la Gare et qui sont en plein soleil. Un totem pourrait aussi être implanté sur le site pour informer des commerces, lieux emblématiques, promenades, ... situés à proximité.

## PROJET 5

### Sous les pavés... la plage

Sous les pavés... la plage consiste à aménager, place de la Gare, deux pistes de pétanque. Ce projet permettrait d'augmenter l'attractivité de la place de la Gare en y créant un espace convivial avec bancs, tables et auvent pour les joueurs ou les spectateurs.

## Et maintenant ...

Nous remercions tous les citoyens qui ont répondu présents et qui vont, par leurs projets, indiscutablement, contribuer à l'embellissement de notre cadre de vie et au rayonnement de notre commune. Nous allons à présent réunir les différents services concernés par les projets pour établir un calendrier des travaux, réévaluer plus précisément les budgets et solliciter d'éventuels subsides complémentaires pour agrémenter ces projets. Les porteurs de projet seront bien évidemment, quant à eux, également intégrés à l'équipe de travail.

Vous l'aurez compris, nous aurons bien besoin de toute l'année 2023 pour les mettre en œuvre. Nous vous donnons d'ores et déjà rendez-vous en 2023 pour voir l'aboutissement de ces projets mais aussi et surtout pour solliciter à nouveau vos idées qui verront le jour en 2024 !

## Signalisation d'itinéraires cyclables

Un projet visant à signaler les itinéraires cyclables à travers Soumagne a également été déposé par le GRACQ. Ce projet consiste à créer un maillage balisé pour les citoyens qui veulent utiliser leur vélo pour leurs déplacements ou en loisir en balisant des itinéraires qui pourront être utilisés par les cyclistes au quotidien.

Ce projet remplit tous les critères mais il pourra entrer dans un autre projet de notre territoire « Commune pilote Wallonie cyclable » pour lequel nous avons reçu un subside conséquent. Il sera donc mis en œuvre via celui-ci.



# vibio

shopping nature

## en Fête

### Le choix:

Plus de 9.000 articles pour manger et vivre bio

### L'authenticité:

Bio par nature depuis 1959  
La même famille depuis 3 générations

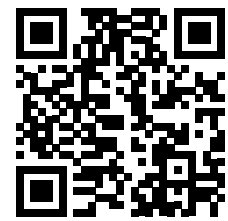
### L'équipe

30 personnes passionnément à votre service

### Le cadre:

Une ambiance chaleureuse, un espace découverte

A chaque jour...  
sa surprise !



En décembre, chaque jour sa surprise !

Scanner  
ce QR Code  
pour découvrir  
la surprise  
du jour chez Vibio !  
Ou surfer sur  
[www.vibio.be/en-fete-2022/](http://www.vibio.be/en-fete-2022/)



Réservez déjà votre assortiment de fromages,  
vos paniers cadeaux et notre sélection de vins... bio

**SOUMAGNE**  
Av. de la Résistance, 360 04 370 07 37

Ouvert du lundi au samedi de 9h00 à 19h00



## A LA RENCONTRE DES CITOYENS

Dès janvier, le Collège communal partira à votre rencontre en organisant des assemblées citoyennes dans tous les villages. Ce sera l'opportunité de discuter avec vous du quotidien dans vos quartiers et de vous informer des actions qui ont été ou seront mises en œuvre. La soirée d'accueil des nouveaux habitants de l'année 2022 aura quant à elle lieu le 12 janvier 2023 à la Maison communale.

Accueil nouveaux habitants | 12/01 à 20h.  
Maison communale | Av. de la Coopération 38

Melen | 16/02 à 20h.  
Ecole communale | Rue de l'Enseignement 2

Ayeneux | 27/04 à 20h.  
Ecole communale | Ch. de Wégimont 352

Soumagne-Vallée | 29/06 à 20h.  
Centre culturel | Rue Pierre Curie 36A

Soumagne-Haut | 26/01 à 20h.  
Maison communale | Av. de la Coopération 38

Micheroux | 30/03 à 20h.  
Ecole communale | Rue P. d'Andrimont 119

Cerexhe-Heuseux | 25/05 à 20h.  
Ecole communale | Rue des Ecoles 2

Evegnée-Tignée | 28/09 à 20h.  
Ecole communale | Rue du Thier 1



## LES PEINES DE TRAVAIL AUTONOME

En juin dernier, le Conseil communal a approuvé une convention avec le SAMJA (Service d'Accompagnement des Mesures Judiciaires Alternatives) de Vias qui permet aux justiciables condamnés pour des infractions de roulage d'effectuer leur peine de travail au sein des services communaux.

Le SAMJA-Vias a pour but de proposer un travail responsabilisant et valorisant qui tend à une réflexion sur les questions de sécurité routière pour les personnes qui ont été condamnées, par le tribunal de police ou correctionnel, à une peine de travail autonome (PTA) pour des infractions de roulage.

### Objectifs de la convention

Soumagne est la première commune de l'arrondissement de Liège à signer cette convention. Avec ce partenariat, nous pouvons dès à présent accueillir des justiciables pour qu'ils puissent effectuer leur peine de travail auprès des services communaux (travail administratif, entretien des voiries, des trottoirs, travaux de sécurisation de certaines voiries, etc.). L'objectif est de leur permettre de se rendre compte de l'impact que peuvent avoir certains comportements sur nos routes et, ainsi, de les sensibiliser à l'importance et aux conséquences de leurs actes.

En collaborant avec SAMJA-Vias, nous participons à l'action de la justice. La peine de travail permet d'impliquer la collectivité dans le processus de réinsertion de la personne condam-



née. De cette façon, nous agissons également pour la prévention de la délinquance.

Cela permet également, pour nos services, de bénéficier de renfort pour des petits travaux qui ne pourraient pas être assurés, faute de temps ou de moyens. Les peines sont modulables selon les besoins des services.

Enfin, prendre en charge un prestataire, c'est faire de cette peine un tremplin vers l'emploi.

En effet, un quart des personnes condamnées à une peine de travail ont moins de 25 ans. Certains sont sans emploi, peu qualifiés ou sans ex-

périence professionnelle. Dans ce sens, une telle peine peut constituer une occasion de découvrir le monde du travail, de faire de nouvelles expériences et de, peut-être, faire émerger un nouvel intérêt.



[www.vias.be/fr/entreprises-et-gouvernements/samja/](http://www.vias.be/fr/entreprises-et-gouvernements/samja/)



## DEUXIÈME ÉDITION DU CONCOURS DE NOUVELLES

Suite au franc succès de la première édition, nos bibliothécaires ont relancé l'initiative cette année avec l'accroche prometteuse : « Soumagne, un Pays de Légendes ». C'est le jeudi 3 novembre que le Bougmestre, Benjamin HOUET et l'Echevin de la culture, Yves TRILLET, ont décerné les prix aux lauréats de notre deuxième concours de nouvelles.

Nous vous invitons à nous faire redécouvrir les villages de notre belle commune en nous contant sous forme fantasy, fantastique, science-fiction ou même historique, les légendes liées à nos campagnes. Et pour pimenter le tout, la légende devait s'inspirer d'un lieu emblématique de Soumagne.

Le moins que l'on puisse dire c'est que les auteurs nous ont fait voyager et que leur imagination a été particulièrement appréciée par le jury et par le public ! Soumagne est devenue le temps d'une lecture une terre peuplée d'elfes, de fées, de créatures mi-homme mi-animal, de fantômes, de loups-garous ou même encore de vampires où sortilèges et miracles s'enchaînent. Plusieurs lieux emblématiques de notre commune ont été le théâtre de leurs aventures : le parc Hauzeur, le château de Micheroux, l'arbre à biscuits, le Bois de Melen, la chapelle d'Evegnée et le Bas-Bois est même devenu, le temps d'un conte, la capitale du monde !

### De belles découvertes

Nous sommes également particulièrement fiers de l'engouement suscité par ce concours auprès de nos plus jeunes lecteurs, le plus jeune participant n'ayant que... 8 ans. Et c'est aussi une belle récompense pour nos bibliothécaires qui chaque jour transmettent aux visiteurs leur passion. Ce sont en effet pas moins de 15 nouvelles qui ont été proposées à la lecture du jury : 4 dans la catégorie « junior » et 11 dans la catégorie « adultes ».

### Prix du public et prix du jury

La particularité de cette année est que nous avons ouvert le vote également aux citoyens au travers de notre plate-forme de participation citoyenne. Ce qui implique qu'il y a eu, pour chaque catégorie, deux lauréats, un prix du public et un prix du jury.

Merci à Catherine PHILIPPE, Julie COLLIN et François WAUTELET qui ont régalié les spectateurs par leur éloquante interprétation des nouvelles lauréates. Le rendez-vous est déjà pris pour une troisième édition mais il faudra encore s'armer d'un peu de patience pour en connaître le thème...





Une partie des participants au concours entourés par le Bourgmestre et l'Echevin de la culture



Les lauréates de la catégorie « adultes »

### Lauréates-es de la catégorie « junior »



**Prix du public**  
Samuel FETWEISS  
*La légende de l'arbre à biscuits*



**Prix du jury**  
Claudia MARQUET-LAMBERT  
*Le château de Micheroux*

### Lauréates de la catégorie « adultes »



**Prix du public**  
Marie MARÉCHAL  
*Sous l'oeil de la cigogne*



**Prix du jury**  
Arlette MINET  
*La Belle d'Evegnée*





**Samuel FETWEISS (8 ans)**  
**La légende de l'arbre à biscuits**

**Prix du public**

Il était une fois 3 garçons qui s'appelaient Romain, Samuel et Yoann. Un jour, comme souvent pendant les vacances, ils se rendirent chez leurs grands-parents qui habitaient à Soumagne. Ils allaient se promener dans la forêt où il y avait un arbre qu'on appelait l'arbre à biscuits. Cet arbre était grand et rempli de biscuits : des spéculoos, des sablés, des cookies et des

biscuits au chocolat. Parfois, il y avait même des chiques et des sucettes ! Ce jour-là, les 3 garçons se ruèrent pour les manger. Mais à ce moment-là, l'arbre avec ses énormes yeux et sa grande bouche terrifiante, leur dit : « Vous voulez manger mes biscuits ? ». Les garçons hochèrent : « Oh oui, ils ont l'air délicieux ! ». L'arbre répondit : « Vous pouvez en prendre mais en échange, à chaque fois que vous viendrez chez vos grands-parents, vous devrez me rendre visite tous les jours et venir m'arroser avec l'eau pure de la source ! ». Depuis ce jour, les 3 garçons se rendirent encore plus volontiers chez leurs grands-parents et l'arbre portait encore de plus beaux biscuits !



**Claudia MARQUET-LAMBERT (12 ans)**  
**Le château de Micheroux**

**Prix du jury**

Je m'appelle Lili-Rose et je vis avec ma famille dans le château de Hinnisdael, aussi appelé château de Micheroux. J'ai toujours vécu ici avec mes parents, ma tante, mon oncle et mon grand-père. C'est mon grand-père qui en est le propriétaire. Il existe une ferme, annexée à notre château peu après sa construction. Dans le château, j'ai une chambre rien que pour moi, qui donne sur un magnifique parterre de fleurs colorées, au milieu de la cour intérieure. Ce dimanche, nous sommes allés à la messe le matin. Puis pendant la journée nous avons passé notre temps à jardiner et à entretenir le château comme nous le faisions souvent avec mes parents.

Le soir, pendant le souper, mon grand-père fit une annonce : « j'ai décidé de déménager le château à Neupré. C'est une décision définitive et il ne sert à rien de protester. Les ouvriers arriveront après-demain pour démonter le château pierre par pierre » annonça-t-il sur un ton autoritaire. Il n'a jamais été le plus gentil des grands-pères, je ne l'ai jamais vraiment apprécié mais là ça dépassait les bornes. Je me sentais tellement triste et en colère, que je n'aurais certainement pas pu m'endormir ce soir-là. Je décidai alors d'aller prendre l'air à l'extérieur. J'aimais bien passer mon temps libre à observer la diversité des couleurs du parterre de fleurs. Cela

me permettait de retrouver le calme. La nuit commençait à tomber. Alors que je croyais être seule, j'entendis s'élever une douce mélodie venant du centre du parterre. Je m'approchai et je vis une dizaine de fées qui flottaient dans l'air. Alors que j'observais ces étranges et petites créatures, l'une des fées me regarda dans les yeux. Sans que je ne comprenne pourquoi, les fées se mirent à chanter de plus en plus fort et je sentis le vent se lever. Je me demandais ce qui m'arrivait.

La fée s'approcha doucement de moi et me fredonna à l'oreille : « Tu as l'air triste Lili-Rose, mais pourquoi ? ». « Mon grand-père veut déménager le château à Neupré mais j'aime le château comme il est, où il est et vivre ici ! Et d'ailleurs qui êtes-vous, que faites-vous ici ? » demandais-je. « Nous sommes les fées du monde de Mire-choux. Quand un enfant est vraiment triste, toutes les fées de notre monde ressentent cette tristesse et des fées comme nous sont envoyées pour leur faire cette proposition... » « A quoi ressemble votre monde ? » l'interrompis-je. « Notre monde est magique et chacun le voit différemment selon son caractère et ses rêves ». « Ca a l'air tellement bien ! » dis-je. « Donc, notre proposition est celle-ci : si tu le veux, tu peux venir avec nous dans notre monde de Mire-choux ».

Alors, je pensai à tout ce que j'aimais : mes parents, mon oncle, ma tante et le château. Juste avant qu'une bourrasque ne m'emporte, j'ouvris les yeux et vis pour la dernière fois mon grand-père, tout seul, au milieu du terrain qui ne comportait désormais plus que la ferme et je n'en étais pas mécontente.



L'arbre à biscuits



Le château de Micheroux



La chapelle de Wégimont



La chapelle d'Evegnée





**Marie MARÉCHAL**  
***Sous l'oeil de la cigogne***  
**Prix du public**

Norah se promène dans les allées du Domaine de Wégimont. Le soleil brille entre les branches des grands arbres. Les jonquilles et les perce-neiges fleurissent dans les sous-bois.

Les rires des enfants résonnent sur la plaine de jeux. Les hérons observent les promeneurs depuis leur nid, au milieu de l'étang. Norah a l'habitude de cette ambiance et de toutes celles qui rythment les saisons du parc. Enfant déjà, elle parcourait les allées avec sa maman.

Néanmoins, aujourd'hui est une journée particulière. Aujourd'hui, Cathy, son amie conteuse au château, lui a confié la clé de la petite chapelle. Ça fait longtemps que Norah admire l'architecture extérieure de ce sanctuaire des Comtes d'Oultremont, les petits carreaux de couleur aux fenêtres, les armoiries gravées dans la pierre encastrée au-dessus de la porte, la toiture surmontée d'un clocheton et d'une girouette en forme de coq. Son imagination débordante a vagabondé dans le passé, se faisant mille scénarii de la vie certainement tumultueuse de ces comtes et comtesses, acteurs de la vie de la Principauté épiscopale de Liège et du village de Soumagne. Norah était loin de se douter de ce qui l'attendait derrière les murs de ce caveau.

Munie de sa grosse clé, la transportant tel le saint Graal, Norah s'avance respectueusement. L'entrée se fait derrière les rhododendrons, sous le couvert des arbres, à l'abri des regards, sous l'oeil de la cigogne. La main tremblante, elle insère sans encombre la clé dans la serrure, mais le battant de la porte coince. Elle donne un coup d'épaule. La porte s'ouvre brusquement. La jeune fille, emportée par son élan, déboule dans ce lieu intime. Et là... quelle déception !

Elle balaie l'intérieur de la chapelle du regard. Les fresques sont décrépies par l'humidité et l'usure du temps. Des lambeaux, vestiges d'un ancien plafonnage, pendent lamentablement de-ci de-là. Les couleurs sont fanées, ternes. L'âme même de cette tombe des Oultremont est morte. Morte avec l'irrespect du lieu. Des tables, des chaises, un vieux congélateur-bahut, un demi fût de bière transformé en barbecue s'amoncellent sur les dalles des défunts. Tout au fond, on peut encore apercevoir un minuscule vestige du culte : un tabernacle et un autel de chêne sont coincés derrière le monticule d'objets impies stockés là au fil des ans. Quelle tristesse...



**Scannez-moi  
pour lire la suite...**



**Arlette MINET**  
***La Belle d'Evegnée***  
**Prix du jury**

Il est sept heures trente, le portable de Nina vient de vibrer. Rien... Nina a entendu des pas dans le grenier, puis le galop d'un cheval qui s'éloignait.

Dix minutes plus tard, la sonnerie tonitruante vient enfin la sortir de son sommeil. Elle est en nage puis elle frissonne. Quelques secondes pour réaliser, elle ne rêve plus !

Elle écarquille les yeux et observe la chambre, le lit est confortable, la couette délicieusement chaude mais la tapisserie est vieillotte. L'odeur tout autant ! Que fait elle là ? Elle est dans le lit de sa grand-mère. Et soudain, elle se souvient. Yvette a été placée en maison de retraite pour des petits problèmes de mémoire. Comme elles sont fort proches et complices, Yvette lui a donné l'autorisation de s'installer dans sa très vieille maison, juste en face de la Chapelle à Evegnée. Elle lui a conseillé de bien fermer portes et fenêtres au cas où !

Nina est une jeune fille, intelligente, curieuse, débrouillarde et les « pieds sur terre ». Elle termine son cursus d'Histoire et doit rendre un travail sur l'occupation allemande dans la région liégeoise durant la seconde guerre mondiale. Les terribles révélations du « Lebensborn » de Wégimont l'intéresse particulièrement parce que son arrière-grand-mère Elise y avait travaillé en tant qu'accoucheuse. Elle avait consigné dans des cahiers, non seulement, ses angoisses, ses peurs, ses espoirs que tout cela se termine au plus vite mais également de nombreux témoignages de toutes ces

femmes victimes, ou non, de cette horrible guerre. Ces précieux cahiers se trouvent dans le grenier.

Après un petit déjeuner frugal, elle grimpe dans les combes et se met à fouiller. Il y a beaucoup mais alors, beaucoup de malles, caisses et autres objets hétéroclites. Elle ne se sent pas très à l'aise, comment expliquer cette sensation étrange. Après quelques heures de recherche, elle a enfin trouvé les cahiers jaunis. Mais juste avant de partir, son regard est attiré par un très vieux coffret en bois, blotti face à l'escalier, sous la soupente. Il est tellement poussiéreux que Nina ose à peine le toucher mais intriguée et curieuse, décide tout de même de l'ouvrir. Après quelques essais infructueux, elle y parvient. Quelques draps blancs, un voile en dentelle, le dessin délavé d'un oiseau à la gorge bleue, un nid d'ange et petits chaussons, un chapelet, un missel et un carnet rouge. Les mains chargées de lecture, Nina descend et va vite se préparer une tisane au Ginseng pour se requinquer et se mettre au travail.

Elle s'installe confortablement sur le divan du salon et feuillette le premier cahier d'Elise, rédigé probablement à la va-vite et dont l'écriture semble tourmentée....



**Scannez-moi  
pour lire la suite...**



## RÉCEPTION POUR LES NOCES

Cette année, nous avons renoué avec la traditionnelle réception des noces pour tous les merveilleux couples qui comptabilisent au moins 50 années de mariage et qui méritent d'être dignement fêtés.

Quelle joie pour notre Bourgmestre, Benjamin HOUET et notre échevine de l'État civil, Véronique DELMAL de pouvoir rendre un bel hommage à la fidélité, à l'amour et au sens de l'engagement de ceux qui ont trouvé la force de traverser ensemble les joies et les peines au travers des décennies.

Ce ne sont pas moins de 129 couples qui ont été mis à l'honneur, 61 couples pour l'année 2020 et 68 pour l'année 2021 lors d'un repas et d'une après-midi dansante. Un moment chaleureux et riche en rencontres et partages.

Chaque couple a reçu un courrier signé de la main de Leurs Majestés, le Roi et la Reine ainsi qu'un livret signé par l'Officier de l'État Civil de notre commune, Madame DELMAL. Pour les noces de diamant (60 ans), de palissandre (65 ans) et de platine (70 ans), un cadeau supplémentaire, une médaille ou une photo plexi du couple royal selon les années a également été offert aux jubilaires.

Nous avons la chance de compter 97 couples qui ont fêté leurs noces d'or (50 ans), 24 leurs noces de diamant (60 ans), 7 leurs noces de palissandre (65 ans) et 1 ses noces de platine (70 ans).

La journée s'est clôturée par une belle séance photo et chaque couple recevra son portrait encadré d'ici quelques jours à la maison.



Nous leur souhaitons encore de longues années de vie commune, entourés de leur famille.



Les jubilaires du 23 octobre 2022  
entourés par le Collège communal



Les jubilaires du 13 novembre 2022  
entourés par le Collège communal





## Glacier Mère et Fille

Rue César de Paepe 17 - 4630 Soumagne

**0470 543 428**

Mer. - Dim. 14h30 à 21h30 - Lu. - Ma. fermé

Rue de la Clef 12 - 4633 Melen  
Tél. 087 67 43 03  
Mardi au samedi de 8h à 18h30 - Dimanche de 8h à 17h

**Bon de 2€ lavage extérieur**  
**Bon de 5€ Lavage intérieur/extérieur**  
**GARDEZ MOI DANS VOTRE VOITURE POUR NE PAS M'OUBLIER**

**Black Lemon**  
Prêt à porter dames

**Pour les tailles standards et les grandes tailles**

20 C, Rue Moreau à Herve  
64, Rue Reine Astrid à Welkenraedt  
Herve: 087/448344  
Welkenraedt: 087/653646

**Black Lemon Store**  
**Black Lemon Store Herve**

Les sujets suivants sont l'objet de vos préoccupations

- Entreprise générale
- Gestion et coordination de chantiers
- Planification et organisation de chantiers
- Suivi de travaux et chantiers
- Aide à la construction ou à la rénovation
- Certification PEB
- Audit logement
- Projet de lotissement ou de plan masse
- Création d'une nouvelle voirie
- Projet immobilier

Pensez **Gesticonstruct**,  
une société sérieuse  
à votre service

**Gesticonstruct SRL**  
GSM : 0479 29 16 01  
info@gesticonstruct.be  
Web : www.gesticonstruct.be

**COIFFURE**  
**Au Coup'CoEUR**

**04 388 43 11 | WWW.AUCOUPDECOEUR.BE**  
Avenue de la Résistance 89 - 4630 Soumagne

**AU COUP DE COEUR** **AU COUP'COEUR**

**Nirfalise Solar nrj**

**GHAUFFAGE / SANITAIRE / POMPES À CHALEUR**  
**SOLAIRE PHOTOVOLTAIQUE**  
**SOLAIRE THERMIQUE**

**www.solarnrj.be** **Tél. 04 264 01 06**  
**Chaussée de Wégimont, 73 - 4630 Soumagne**



# CM Parcs & Jardins srl

## CANVASSE MATHIEU

**Aménagement extérieur**

- Création de jardins et d'espaces verts
- Entretien des espaces verts
- Réalisation de terrasses et allées
- Installation de clôtures et portails
- Élagage et abattage d'arbres
- Terrassement

Soumagne - ☎ 0498 494 269 - [www.cmparcsjardins.be](http://www.cmparcsjardins.be)



# MICHEL PAQUAY

PEINTURE DÉCORATION • ÉLECTRICITÉ GÉNÉRALE

🏠 Rue de la Chapelle, 117  
4630 Micheroux (Soumagne)


@ [michel\\_paquay@hotmail.com](mailto:michel_paquay@hotmail.com)

🌐 [www.michelpaquay.be](http://www.michelpaquay.be)

☎ 0475/291.400

☎ 04/377.21.22

☎ 04/377.22.23



**25** ANS  
D'EXPÉRIENCE  
1996 - 2021



**JEAN & PIERRE**  
CONSTRUCTIONS S.R.L.  
4651 Bruyères - 4633 Melen

**RÉNOVATION  
TRANSFORMATION  
CONSTRUCTION  
TOUS TRAVAUX  
DE MAÇONNERIE**

**JEAN PALM**  
0495/ 54 01 63

**PIERRE PALM**  
0495/ 53 40 89

[info@jeanpierreconstruction.be](mailto:info@jeanpierreconstruction.be)



# SEPP

SA

Av. de la Résistance, 530  
4630 SOUMAGNE  
Tél 04 377 20 81  
[service@seppi.be](mailto:service@seppi.be)

**www.seppi.be**

ISO 9001  
OHSAS 45001

**VOTRE SÉCURITÉ, NOTRE MÉTIER.**

# VM SECURITE

🔊 Alarme intrusion & incendie    🏠 Domotique  
📹 Vidéo surveillance    🔑 Contrôle d'accès

**0496/ 128 478 • 04/377 88 00**

**[www.vmsecurite.be](http://www.vmsecurite.be) • [vanwers.hugues@vmsecurite.be](mailto:vanwers.hugues@vmsecurite.be)**  
Rue Frumhy 34 - 4671 Barchon

Agréé : MI-BZ 20153603 et INCERT A0055



## AGENCEMENT D'ESPACES VERTS

création et entretien de parcs et jardins

### Marcel Lambert et fils sprl

Rue Haute 109  
4633 Soumagne/Melen  
04 377 26 69  
Fax 04 377 59 23

**Tous travaux de jardinage**



## La Pâtisserie

**04 362 52 54**  
Place Ferrer 12 - 4630 Soumagne

Ouvert du lun. au jeu. de 6h à 18h - Sam. de 7h à 17h  
Dim. de 7h à 16h - Fermé le vendredi





## DES FRUITS AU JARDIN : MANGER LOCAL ET DE SAISON CHEZ SOI !

Quel plaisir de manger un fruit fraîchement cueilli au jardin !

Comment diversifier les plaisirs et augmenter son autonomie alimentaire ? En fonction de vos goûts et de l'espace disponible, vous pourrez planter des arbres fruitiers (basse-tiges avec 5m d'écart ; mitiges ou hautes-tiges avec 10m d'écart), des petits-fruitiers (framboisiers, groseilliers, myrtilliers, mûriers, ...), des arbres à fruits secs (châtaigniers, noisetiers, noyers) ou arbustes à fruits sauvages (néfliers, sureaux, prunelliers, ...).

En fonction des variétés de plants que vous choisirez, ceux-ci porteront leurs fruits à des moments différents, se garderont plus ou moins bien et seront utilisés différemment.

Que faire avec votre récolte ? Si c'est un « fruit de garde », vous pourrez le conserver plusieurs semaines ou mois dans de bonnes conditions : un endroit bien aéré, sec, frais et obscur. Des pommes « de garde » peuvent être stockées à l'abri des rongeurs dans des bacs pliables empilés par exemple, le long d'un mur côté nord pro-

tégées du gel par une couverture. Vous pouvez également sécher les fruits ou les transformer en jus, en sirop (70% poires et 30% pommes), en sirop à boire, en confiture, en compote, en gelée ou même en liqueur !

Vous pouvez aussi généreusement partager avec vos familles et avec vos voisins en mettant à disposition votre surplus dans une caisse devant chez vous. Vous n'avez pas assez de place dans votre jardin pour des plantations ou vous souhaitez recevoir quelques conseils ?



N'hésitez pas à vous renseigner sur les jardins et vergers collectifs ou partagés de notre commune.



## ENVIRONNEMENT

### ICI COMMENCE LA MER

Le service technique communal a récemment placé une dizaine de macarons « Ici commence la mer ». Il s'agit d'une campagne de sensibilisation organisée par les Contrats de Rivière de Wallonie et par le SPGE.

Ces macarons ont été installés à proximité d'avaloirs et invitent les passants à ne rien jeter dans ceux-ci. En effet, trop régulièrement, certains rejettent dans ces avaloirs des déchets qui n'ont rien à y faire (mégots de cigarettes, déjections canines, huiles de friture, eau ayant servi à nettoyer du matériel de peinture, ...). Il est important de savoir que bon nombre de ces avaloirs sont directement reliés au réseau naturel, c'est-à-dire à nos ruisseaux.

Cela signifie donc que jeter ses déchets dans l'avaloir équivaut à les déverser directement dans un ruisseau. Afin d'améliorer la qualité de l'eau de nos cours d'eau, ces comportements sont à proscrire !



Vous souhaitez en savoir plus que les actions en faveur de notre environnement, consultez les sites de nos partenaires :

- Contrat de Rivière Vesdre  
[www.crvesdre.be](http://www.crvesdre.be)
- Contrat de Rivière Meuse-Aval  
[www.meuseaval.be](http://www.meuseaval.be)



## CONTENEURS À PUCE : ATTENTION AUX QUOTAS !

Depuis le 1<sup>er</sup> janvier 2022, nous sommes passés au système de collecte des déchets en conteneurs à puce. Pour rappel, ce système fonctionne sur base d'une taxe forfaitaire annuelle donnant droit à un quota de kilogrammes de déchets ménagers résiduels et un quota de kilogrammes de déchets organiques. **A ce jour, certains ménages ont déjà dépassé ces quotas et risquent donc une facturation complémentaire selon le principe du coût vérité :** faire supporter à chaque ménage le coût réel des déchets qu'il produit. C'est donc l'occasion de rappeler quelques règles concernant la bonne utilisation de ces conteneurs.

### Quels quotas ?

Ces fameux quotas correspondent à 50 kg de déchets ménagers résiduels par an et par membre du ménage et à 40 kg de déchets organiques par an et par membre du ménage. Au-delà de ces quotas, une taxe supplémentaire sera réclamée (0,60 € par kg de déchets ménagers résiduels

supplémentaire et 0,10 € par kg de déchets organiques supplémentaire). Cela signifie donc qu'il est très important de trier au mieux ses déchets, afin d'éviter de dépasser les quotas auxquels chaque citoyen a droit. Par conséquent, l'utilisation de tous les moyens de tri est primordiale (sacs bleus PMC, conteneur vert, collecte des papiers/cartons, bulles à verres, recyparcs). Le conteneur noir n'est destiné qu'à recevoir le résidu, après avoir utilisé l'ensemble des moyens de tri mis à disposition.

Il est possible d'avoir une vue d'ensemble de sa production de déchets, en se connectant sur son espace personnel sur le site web d'Intradel [www.intradel.be](http://www.intradel.be), onglet « Mon conteneur en ligne ». Pour ce faire, un login et un mot de passe envoyés personnellement par courrier en 2021 sont nécessaires. En cas de perte de ces login et mot de passe, un simple coup de fil au call-center d'Intradel (04/240.74.74) permettra de les récupérer. Pour les citoyens n'ayant pas d'accès à Internet, ceux-ci peuvent prendre contact avec le service de l'environnement de la Commune afin de connaître l'état actuel de leur production.

### Service de l'environnement

T. 04 377 97 72

T. 04 377 98 06

## ENVIRONNEMENT

### Fin des sacs transparents pour les emballages plastiques souples

Dès le 1<sup>er</sup> janvier 2023, le système de collecte des déchets d'emballages en plastique souple via les sacs poubelles transparents ne sera plus d'application. Tous ces déchets, ainsi que les PMC habituels, pourront être placés dans le sac bleu PMC. Il ne sera donc plus nécessaire de se poser la question quant à savoir dans quel sac mettre ses déchets d'emballages en plastique.

Cette période transitoire durant laquelle les sacs bleus PMC et les sacs transparents ont cohabité était due au fait que les installations de tri d'Intradel n'étaient pas suffisantes pour recevoir cet énorme flux de déchets supplémentaire. Ce sera très prochainement le cas !

S'il vous reste un stock de sacs transparents, pas de panique ! Ceux-ci pourront encore être utilisés après le 1<sup>er</sup> janvier 2023. Ils feront simplement office de sacs bleus PMC.

## ENVIRONNEMENT

### LES POUBELLES PUBLIQUES : PAS POUR LES DÉCHETS DES MÉNAGES !

Ces dernières semaines, le service de l'environnement a procédé à un diagnostic d'une partie des poubelles publiques installées aux quatre coins de notre commune.

La conclusion principale est affligeante : nos poubelles publiques sont remplies majoritairement de dépôts clandestins, à hauteur d'environ 75 %. Ces dépôts clandestins sont constitués, la plupart du temps, de petits sacs en plastique contenant des déchets provenant de l'activité des ménages.

Il est donc nécessaire de rappeler une nouvelle fois les règles d'utilisation de ces poubelles publiques. L'article 135 de notre Code de Police stipule que celles-ci servent exclusivement pour le dépôt de menus objets utilisés par les passants ainsi que pour les déjections canines. Le fait d'y déposer des déchets provenant de l'activité normale des ménages constitue dès lors une infraction.



La personne ne respectant pas ces règles s'expose à une amende administrative d'un minimum de 50 euros et d'un maximum de 1000 euros. Une personne avertie en vaut deux !





CABINET DE SOINS INFIRMIERS

**Roxane DETHIER** Infirmière - Responsable de cabinet  
Tous types de soins au cabinet ou à domicile, prises de sang, ...  
[www.soumasante.be](http://www.soumasante.be) - [info@soumasante.be](mailto:info@soumasante.be)  
Chaussée de Wégimont, 6 - 4630 Soumagne - T. 0471/680.711  
Soins médicaux-perfusions : Lu > Sam (sur rdv)  
Prises de sang : Ma - Je - Ve (7h > 9h) | Lu - Me - Sam (sur rdv)  
Possibilité de prendre rdv en dehors de ces heures  
PCR (sur rdv)



Assurances & Crédits

**Assurances &  
Prêts hypothécaires**

**Particuliers et indépendants**

[www.assurances-gianotti.be](http://www.assurances-gianotti.be)

04 377 40 11  
Avenue de la Résistance, 237  
4630 SOUMAGNE



**PHARMACIE  
DE MICHEROUX**  
Rue Paul d'Andrimont 89  
4630 MICHEROUX  
Tél. 04 377 91 00

APB 627301

Avec le retour de l'automne, boostez votre immunité grâce aux vitamines D et C, au Zinc et plantes telles que l'échinacea ...  
Pour les personnes à risque, la vaccination contre la grippe est lancée !  
Rendez vous à la pharmacie pour un conseil personnalisé...

*Brasserie Benoît Peerboom Sprl*

*Bières - Eaux - Limonades - Vins - Spiritueux*

**Livraison aux particuliers, à l'horeca et festivités  
Location de buvettes et matériel**

**Rue Reux, 66  
B-4633 MELEN**

**GSM 0497/633 390**

**CITROEN  
INDEPENDANT**



**AIXAM**

**Garage  
POUMAY JEAN-MARIE**

Rue de l'Institut, 68 - 4632 Cerexhe-Heuseux  
Tél : 04 387 41 33 - Fax : 04 387 43 12



**Les Vergers  
de Sonkeu**

Rue Sonkeu 35 - 4633 Soumagne

**Vive la rentrée, les prunes, les pommes, les poires sont là !**



Du producteur au consommateur

[www.lesvergersdesonkeu.be](http://www.lesvergersdesonkeu.be)

**Tél. 087/67 92 64**

Voir les horaires sur notre site

Pommes - Poires - Cerises - Prunes - Rhubarbe - sirops et produits dérivés



**EPICERIE FINE - CONFISERIES ARTISANALES**



**106 RUE DE HEUSEUX À SOUMAGNE  
(FACE AUX ETS ALARM MUST)**

*La Maison du  
TERROIR*

**UN CADEAU SURPRISE OFFERT SUR PRESENTATION DU BON ORIGINAL**

**0491 15 82 13 HORAIRES JEUDI VENDREDI SAMEDI DE 15H A 19H OU SUR RDV**





### St Nicolas de la consultation ONE

Saint Nicolas recevra tous ses petits amis de l'ONE le **4 décembre** entre 14 et 17 heures au Centre culturel à Soumagne-Vallée. Venez nombreux dire bonjour au grand Saint Nicolas qui offrira un petit cadeau à tous les enfants sages.

### Le Père Noël en balade

Le **samedi 17 décembre**, le Père Noël sera de passage à Soumagne. Profitez de cette dernière occasion pour venir à sa rencontre car il risque de ne plus être disponible les jours qui suivront... Son parcours est disponible sur notre site web [www.soumagne.be](http://www.soumagne.be).

### Tombola des commerçants

Du **1<sup>er</sup> au 31 décembre**, une grande tombola est organisée par le service des affaires économiques en partenariat avec les commerces de la commune. Pour tout achat durant cette période, vous recevez un bulletin à compléter et à placer dans une urne. Les tirages au sort auront lieu en janvier 2023. Un tirage par commerce aura lieu avec un ou plusieurs lots offerts par le commerçant ainsi qu'un tirage global réalisé par l'administration communale permettant de remporter de nombreux bons d'achat de 25 eu-

ros dans les commerces participants ainsi qu'un week-end gastronomique.

Pour savoir où obtenir un bulletin, rendez-vous sur notre site web [www.soumagne.be](http://www.soumagne.be).

#### 9>10/12 | Chalets de Noël à Evegnée

Venez déguster un camembert ou une tartiflette sous un air chantant.

#### 9>11/12 | Marché de Noël à Melen

Ambiance hivernale et conviviale pour le traditionnel marché de Noël de Melen.

#### 16/12 | Marché de Noël à l'école communale de Micheroux

Créations, décorations, objets originaux, idées cadeaux. Petite restauration et repas.

#### 16>18/12 | Christmas Festival place de la Gare

Artisans, food-trucks, animations pour enfants, présence du Père Noël et animations musicales.

## RÉDUCTION DE LA TAXE IMMONDICES

Chaque année, des réductions peuvent être accordées sur le montant de la taxe sur l'enlèvement et le traitement des immondices.

Le montant de la taxe est fixé à 45 euros pour les ménages dont les revenus de toutes les personnes en faisant partie ne dépassent pas le montant maximum pris en considération pour l'obtention du statut « OMNIO ». Il est également fixé à 45 euros pour les familles nombreuses (ayant au moins 3 enfants à charge au 1<sup>er</sup> janvier de l'année de taxation) et dont les revenus imposables totaux du ménage ne dépassent pas 38.500 euros.

Une réduction de 10 euros est accordée aux personnes habitant à plus de 50 mètres de la tournée d'enlèvement. Les réductions ne sont pas cumulables.



Les personnes concernées sont invitées à se présenter **au service des finances, uniquement entre le 1<sup>er</sup> et le 31 mars de chaque année** munie, pour chaque personne du ménage possédant des revenus, des documents justificatifs.

Les personnes ayant atteint l'âge de 65 ans (sans personnes à charge) et ayant obtenu la réduction l'année précédente ET dont la situation de famille et les revenus sont restés les mêmes ne doivent plus se représenter.

#### Service des finances

T. 04 377 97 16

[finance@soumagne.be](mailto:finance@soumagne.be)



**Allégez votre charge de travail !**



[www.service-regional-joskin.be](http://www.service-regional-joskin.be) | Rue de Wergifosse 39, 4630 Soumagne | 04 377 35 45

**JOSKIN**  
SERVICE REGIONAL

Concessionnaire officiel depuis plus de 20 ans

Découvrez nos quads  
utilitaires conçus pour  
vous accompagner  
au quotidien.



**TITRES - SERVICES**

**Nettoyage & Repassage**

Rue du Peuple 65 - 4630 Soumagne  
0495 109 200

[lescroqpoussieres@gmail.com](mailto:lescroqpoussieres@gmail.com)

BE 0536 376 544 - Agrem. n° 05842

Electricité  
générale  
Chauffage  
électrique

**Ets CHARLIER -ELEC**

0493 508 896 - [www.charlierelecsprl.be](http://www.charlierelecsprl.be)  
47, rue Ladrie - 4630 SOUMAGNE

# FUNERAILLES DEJENEFFE

Entreprise familiale

agrée par toutes les compagnies d'assurances décès (Dela, Corona, Axa, ...).

Funérariums climatisés et salles de  
réception à votre disposition à :

- Soumagne, 216 av de la Résistance,
- Romsée, 13, rue Emile Vandervelde,
- Robermont (salons au crématorium),



**NOUVEAU à Soumagne:**  
**PARKING PRIVÉ**  
avec accès de plain-pied.

Tél. 04.377.10.61 24h/24

[www.dejeneffe.be](http://www.dejeneffe.be)



Rue de HEUSEUX, 42 - 4630 Micheroux | 04 377 37 54

Fax 04 377 55 57 - [info@havart.be](mailto:info@havart.be) | [www.havart.be](http://www.havart.be)

**Grue télescopique**  
de 35 To à 250 To

Camions grues  
de 10 To à 150 To

Grues électriques  
et élévateurs  
de 2 To à 22 To

Transports exceptionnels  
Service d'escorte

Tracteurs grues  
de 32 To à 150 To

MANUTENTIONS  
GRUE POTAIN IGO 50  
DEMENAGEMENT INDUSTRIEL  
STOCKAGE 15000 M2

**Grue sur  
chenilles**





## FEUX D'ARTIFICE : PRUDENCE !

A l'approche des fêtes de fin d'année, il est utile de rappeler les précautions à prendre si vous souhaitez utiliser des feux d'artifice car ceux-ci doivent être utilisés avec prudence car une mauvaise utilisation peut entraîner de graves blessures. Tout d'abord, selon l'article 106 du Code de police, il vous faudra obtenir une autorisation écrite du bourgmestre dans laquelle il précisera les conditions de l'octroi de cette autorisation, car en règle générale, les tirs de pétards et de feux d'artifice sont interdits sur la voie publique. Muni de cette autorisation, voici quelques petits conseils à appliquer afin de ne pas gâcher vos réveillons.

### Où se procurer les feux d'artifice ?

Il est important de les acheter dans des magasins spécialisés car le vendeur pourra vous en expliquer le fonctionnement. Il faut que le produit soit marqué du sigle CE. Soyez donc vigilant si vous achetez vos feux d'artifice via internet car certaines fusées pourraient être illégales et par conséquent dangereuses.

### Comment les utiliser ?

Il faut choisir un lieu de tir approprié, c'est-à-dire une zone de tir bien dégagée et sèche, se trouvant loin des habitations et des véhicules en stationnement. Ne tirez surtout pas dans un parc ou des espaces verts. En cas de vent fort, attendez qu'il faiblisse avant de procéder aux tirs et veillez à ce que les spectateurs restent à bonne distance du tir. Les chiens et les chevaux notamment ont peur du bruit des feux d'artifice et pourraient dès lors paniquer, fuir et se blesser ; pensez donc à bien les mettre en sécurité et à l'abri.

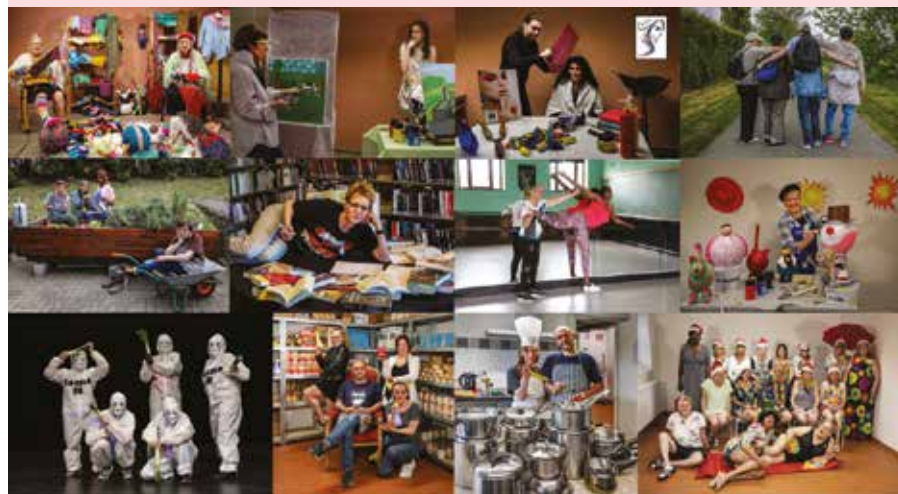
Une fois toutes ces précautions prises, les fusées devront être stabilisées solidement de manière verticale et allumées avec un brin allumeur et

dès que la mèche est allumée, éloignez-vous le plus vite possible. Si le feu d'artifice n'a pas fonctionné, n'essayez jamais de rallumer la mèche et restez à bonne distance. N'oubliez pas de nettoyer le site après les festivités et de bien éteindre les résidus incandescents. Si malgré toutes ces précautions vous étiez victime d'une brûlure, faites couler de l'eau claire sur la blessure durant au moins 15 minutes, n'appliquez pas de crème et appelez immédiatement les secours en formant le 112.

### Une alternative pour les animaux

Lors d'un tir de feux d'artifice, mettez vos animaux en lieu sûr : les chiens et les chevaux, notamment, ont peur du bruit produit par ces feux d'artifice. Si vous voulez réduire les risques, une alternative existe sur le marché : **les feux d'artifice à bruit contenu, qui émettent moins de décibels.**

## SOCIAL



## Les Ateliers de la Maison 88

Calendrier 2023

L'atelier écriture de la Maison 88 a pour but de favoriser l'expression de soi par des démarches créatives qui libèrent l'imaginaire, favorisent la conscience de soi et relient à l'autre. Il y a toujours partage par la lecture à voix haute des différentes productions. C'est à la suite de la diffusion d'un film dans le cadre de l'atelier « calender girls » que les participants décident de créer leur propre calendrier pour faire connaître auprès du public les divers ateliers proposés. La Maison 88 s'adresse

à tous. Elle accueille des personnes en situation d'exclusion et développe des actions collectives d'insertion sociale. Le S.I.S. propose des actions ayant pour finalité de permettre aux personnes de retisser des liens, de se ré-approprier une image positive d'elle-même, de favoriser l'autonomie, la participation, le bien-être et l'épanouissement. La Maison 88 vous offre un accueil chaleureux, convivial et un espace de rencontre. Le calendrier est disponible gratuitement au CPAS.





**JOSKIN**  
La Boutique

Ouvert du lundi au vendredi  
de 8h30 à 18h00

Rue de Wergifosse 39,  
4630 Soumagne

Tél. : +32 (0)4 270 23 99

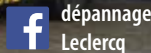
LA BOUTIQUE online  
[www.joskin.com/shop](http://www.joskin.com/shop)



**DEPANNAGE  
LECLERCQ**

Entreprise familiale à votre service  
pour la mécanique générale,  
la carrosserie, les services relatifs  
aux pneus ainsi que le dépannage  
et l'assistance 24 h sur 24 - 7 j sur 7

!!Attention !! Tout entrée se fait via rue de la Paix 48



Rue Albert Leclercqs 42B - 4652 Xhendelesse - Tous les jours de 9h à 18h  
[depannage.leclercq@hotmail.com](mailto:depannage.leclercq@hotmail.com) - [www.depannage-leclercq.be](http://www.depannage-leclercq.be)

**unimédia**  
EDITIONS | MULTIMEDIA

Votre pub  
**ICI?**

Confiez votre image à un partenaire sérieux et fiable.

**CONTACTEZ MOI ! Denis Lacroix**  
0497 536 344 • [d.lacroix@uni-media.be](mailto:d.lacroix@uni-media.be)

Votre pub  
**ICI?**

**CONTACTEZ MOI !**

**Denis Lacroix**

0497 536 344

[d.lacroix@uni-media.be](mailto:d.lacroix@uni-media.be)

**unimédia**  
EDITIONS | MULTIMEDIA

# JARDIMAT

Création et aménagement de vos espaces verts, terrasses bois et pierre, clôtures, portails, plantations, abords piscines et autres.



## JARDIMAT S.A.

+32 496/27.74.86

jean-michel@jardimat.be

Nandrin

www.jardimat.be - 



## OUCH BELGIUM ASBL

ASSOCIATION DE PATIENTS

*ALGIE VASCULAIRE DE LA FACE CLUSTER HEADACHE*

### INFORMER

Expliquer les symptômes  
et les traitements

### SOUTENIR

Les patients  
et leurs proches

### RASSEMBLER

Pour agir  
ensemble



OUCH-BELGIUM.BE





## eGUICHET : DÉCLARER UN CHANGEMENT D'ADRESSE EN LIGNE

Vous n'avez pas la possibilité de venir à la Maison communale pour vos démarches administratives ? Pas de problème, depuis quelques mois, de nombreuses démarches sont accessibles en ligne. Notre eGuichet est là pour vous simplifier la vie !

### Nouveauté : la déclaration de changement d'adresse

En plus des autres démarches déjà disponibles dans notre eGuichet, il est désormais possible de réaliser une déclaration de changement d'adresse. Celle-ci doit être réalisée dans deux

cas : si vous êtes nouvel habitant de la commune ou si vous déménagez tout en restant dans la même commune. Dès réception de votre déclaration de changement d'adresse par le service communal, celle-ci sera transférée à la police. L'agent de votre quartier se rendra ensuite à votre nouveau domicile afin de réaliser une enquête de vérification qui sera transmise au

service communal. Vous serez enfin invité à vous présenter à la Maison communale afin de mettre à jour les informations de votre carte d'identité.

### Des documents disponibles en ligne à tout moment

Notre eGuichet est disponible 24 heures sur 24 et 7 jours sur 7. Connectez-vous en toute sécurité à l'aide de votre carte d'identité ou d'It's Me. Vous aurez accès à 15 démarches et documents, téléchargeables instantanément ou après la validation du service communal, tels que la composition de ménage, les extraits de casier judiciaire, d'acte de naissance ou de décès, les certificats de cohabitation légale, de résidence, de vie, de nationalité, d'état civil ou de mode de sépulture.



eGuichet de Soumagne  
<https://soumagne.e-guichet.be>



## BETTERSTREET : AMÉLIORONS ENSEMBLE NOTRE CADRE DE VIE

Betterstreet est une plateforme digitale permettant d'améliorer le cadre de vie d'un territoire tout en impliquant les citoyens dans la gestion de leur espace public.

### Dépôts clandestins et animaux morts

Dès janvier 2023, la Commune de Soumagne mettra à disposition de ses citoyens un outil numérique de gestion participative : Betterstreet. Cette application permettra à chacun de



signaler des problèmes rencontrés dans l'espace public. Vous pourrez y notifier les dépôts clandestins ainsi que les animaux morts sur la voie publique.

Muni de votre smartphone, vous pourrez vous connecter à l'application Betterstreet sur le lieu du constat et introduire très facilement

un signalement afin d'avertir les services communaux. Vous aurez également la possibilité d'être informé de l'état d'avancement de la résolution du problème rencontré.



Betterstreet  
<https://betterstreet.org/>





## LE BILLARD CLUB FECHER-SOUMAGNE

Le billard Club Fecher-Soumagne a établi ses quartiers au sein du Centre sportif de Soumagne. Il a la particularité d'être un club de billard français ou carambole. Moins médiatisé que le snooker ou le billard américain, cette discipline compte tout de même quelques dizaines de milliers de membres à travers la Belgique.

### Le billard carambole

Dans la grande famille du billard, riche de sa diversité, il existe de nombreuses disciplines, comme le billard américain, le billard anglais (blackball), le snooker ou encore le billard français... que l'on retrouve régulièrement sous le nom de billard carambole. Mais pourquoi ce nom ? Quelle en est l'origine ?

A l'origine, la carambole est le fruit du carambolier, un arbre des régions tropicales.

En Europe, l'origine du mot est portugaise, carambola. La finale est altérée par bola, la bille en portugais, rappelant la forme ronde du fruit. Le nom portugais est d'abord passé en espagnol puis s'est généralisé au début du XVII<sup>e</sup> siècle en servant à désigner la bille rouge du billard, de par son analogie de forme et de couleur avec le fruit.

Par extension, la carambole est devenue la partie de billard qui se joue avec cette bille rouge et deux autres billes blanches.

### Les règles du jeu

Le billard carambole se joue uniquement avec 3 billes avec pour « simple » objectif de toucher avec sa bille joueuse les deux autres billes pour





marquer un point. Ce mode de jeu est appelé : la « Libre ».

Il existe évidemment des variantes à ce mode de jeu.

- La bande : il est nécessaire de toucher avec la bille joueuse une bande et les deux autres billes.
- Le 3 bandes : il est nécessaire de toucher avec la bille joueuse trois bandes et les deux autres billes.
- Le cadre : variante du jeu de libre, où il est interdit de faire plus d'un ou deux points dans une zone marquée. L'objectif étant de complexifier la tâche aux meilleurs joueurs.

## Le club Fêcher-Soumagne

Le club compte une trentaine de membres. Fondé le 20 septembre 1960, il se perpétue à travers les générations et même si son nombre de membres se réduit chaque année, il ne manque pas de nouvelles recrues. En effet, à l'entame de

la saison, Rita, 62 ans et Mattéo 9 ans ont commencé leur initiation au billard carambole.

Le billard club Fêcher-Soumagne est fédéré, ce qui permet aux membres de participer aux championnats et coupes interclubs régionaux et nationaux, que ce soit par équipe ou en individuel.

Le local est ouvert à concurrence de 4 jours par semaine. 3 soirées par semaine sont dédiées à l'organisation des compétitions et à l'entraînement des joueurs alors que le mercredi fin d'après-midi est quant à lui réservé aux membres amateurs non-fédérés souhaitant s'entraîner en toute décontraction.

Chaque année, le club prend en charge l'organisation de finales régionales et nationales ce qui permet d'attirer de nombreux spectateurs et de partager d'agréables moments avec d'autres joueurs issus de toute la Belgique.

De plus, le club est très actif dans la pérennité de la discipline : depuis bientôt 3 ans, il partage sa salle avec le club de Grâce-Hollogne, qui n'a plus

de local. La cohabitation est excellente et offre la possibilité à leurs membres de continuer à pratiquer leur passion.



Vous souhaitez plus d'informations sur le billard ? Consultez le site internet de la fédération <https://www.frbb-liege-lux.be> ou prenez contact directement avec :

- Yoan DUBOIS, trésorier  
M. 0498 54 29 39
- Francis BOSSELOIRS,  
directeur sportif  
M. 0486 33 89 05

## SPORT



### Le Net Volley en fête

Le mardi 13 décembre, le Centre sportif accueillera le deuxième tour de la « Coupe mixte de la Province » de Net Volley. A la suite de la très belle saison 2020-2021, le club a la chance de compter une équipe montante en division 3. Cette montée, en plus de disputer le championnat, lui a ouvert les portes de la Coupe de la Province. Les équipes engagées vont se disputer des matches de 12 h 45 à 17 heures sur 3 terrains, avec pour objectif de

passer au troisième tour. Au total, ce ne sont pas moins de 12 équipes issues de la division 4 et de la division 3 de toute la Province de Liège qui vont s'affronter.

Venez nombreux les encourager et découvrir ce sport passionnant réservé aux seniors.

#### Contact :

André VLASSIS (président)  
T. 04 377 19 50

### Prix du Mérite sportif ou de la Reconnaissance sportive

Comme chaque année, le service des sports met à l'honneur les athlètes, clubs ou associations qui se sont particulièrement distingués au cours de l'année écoulée.



La soirée sera aussi l'occasion de remercier les bénévoles qui donnent de leur temps sans compter pour la promotion de leur discipline sportive et le bon fonctionnement de leur club. Venez partager avec nous ce moment le dimanche 22 janvier 2023 à 18 heures au Centre sportif.



### 02>23/12 | MELTING POPOTE

**EXPOSITION** | Centre culturel (rue Pierre Curie)

### 03/12 | REPAIR CAFÉ

**ATELIER** | Centre culturel (rue Pierre Curie)  
de 13h00 à 17h00.

### 04/12 | SAINT NICOLAS DE L'ONE

**ENFANCE** | Centre culturel (rue Pierre Curie)  
de 14h00 à 17h00.

### 05/12 | PARENT SOLO

**ATELIER** | Local du PCS (rue de l'Egalité)  
de 09h30 à 12h00.

### 05/12 | LES PIEDS DANS LE PLAT

**ATELIER** | Local du PCS (rue de l'Egalité).

### 06/12 | PARENT SOLO

**ATELIER** | Local du PCS (rue de l'Egalité)  
de 09h30 à 12h00.

### 06/12 | ATELIER MOBILITÉ

**FORMATION** | CPAS (rue de la Siroperie)  
de 09h30 à 12h00 et de 13h00 à 15h30

### 07/12 | SAM ET LES ZWARTVOGELS

**THÉÂTRE** | Centre culturel (rue Pierre Curie)

### 09>10/12 | CHALETS DE NOËL À EVEGNÉE

**FESTIVITÉS** | Place du Magnificat.

### 09>11/12 | MARCHÉ DE NOËL DE MELEN

**FESTIVITÉS** | Place de l'Eglise.

### 12/12 | COUP DE POUCE LOGEMENT

**ATELIER** | Local du PCS (rue de l'Egalité)  
de 10h00 à 12h00.

### 13/12 | CAFÉ PAPOTE

**ATELIER** | Local du PCS (rue de l'Egalité)  
de 09h30 à 11h30.

### 13/12 | NET VOLLEY, COUPE MIXTE DE LA PROVINCE

**SPORT** | Centre sportif (place de la Gare)  
à 12h45.

### 16/12 | INITIATION AU YOGA

**ATELIER** | Local du PCS (rue de l'Egalité)  
de 10h00 à 11h15.

### 16/12 | MARCHÉ DE NOËL DE L'ÉCOLE COMMUNALE DE MICHEROUX

**FESTIVITÉS** | Ecole de Micheroux (rue sur les Keyeux).

### 16>18/12 | CHRISTMAS FESTIVAL

**FESTIVITÉS** | Place de la Gare.

### 17/12 | PÈRE NOËL EN BALADE

**FESTIVITÉS** | Parcours dans Soumagne.

### 17/12 | BATTEMENT DE PEUR

**SPECTACLE** | Centre culturel (rue Pierre Curie)

### 19/12 | COUP DE POUCE LOGEMENT

**ATELIER** | Local du PCS (rue de l'Egalité)  
de 10h00 à 12h00.

### 20/12 | PARENT SOLO

**ATELIER** | Local du PCS (rue de l'Egalité)  
de 09h30 à 12h00.

### 21/12 | GAME OUVERT

**DIVERTISSEMENT** | Centre culturel (rue Pierre Curie) à 19h30

### 21/12 | CLUB D'ÉCHECS

**DIVERTISSEMENT** | Centre culturel (rue Pierre Curie) à 19h30

### 12/01 | ACCUEIL DES NOUVEAUX HABITANTS

**RÉCEPTION** | Maison communale

### 22/01 | MÉRITES SPORTIFS

**CÉRÉMONIE** | Centre sportif (place de la Gare)  
à 18h00.

### 26/01 | ASSEMBLÉE CITOYENNE DE SOUMAGNE-HAUT

**ASSEMBLÉE** | Maison communale  
(avenue de la Coppération)

### 11/02 | SOIRÉE BLIND TEST

**DIVERTISSEMENT** | Centre sportif (place de la Gare) à 19h30

### 15/02 | GAME OUVERT

**DIVERTISSEMENT** | Centre culturel (rue Pierre Curie) à 19h30

### 15/02 | CLUB D'ÉCHECS

**DIVERTISSEMENT** | Centre culturel (rue Pierre Curie) à 19h30

### 16/02 | ASSEMBLÉE CITOYENNE DE MELEN

**ASSEMBLÉE** | Ecole communale  
(rue de l'Enseignement 2)

Retrouvez tous ces événements sur  
[www.soumagne.be](http://www.soumagne.be)  
[www.cpas.soumagne.be](http://www.cpas.soumagne.be)

## MAISON COMMUNALE

Avenue de la Coopération 38 à 4630 Soumagne  
T. 04 377 97 97 - F. 04 377 97 01

[commune@soumagne.be](mailto:commune@soumagne.be)

[www.soumagne.be](http://www.soumagne.be)

### Heures d'ouverture

Du lundi au vendredi  
de 8h30 à 11h30 et de 13h30 à 16h30

### Service de la population

Permanence le samedi de 9h00 à 11h30

### Service de l'état civil

Des rendez-vous sont possibles en dehors  
des heures d'ouverture

### Service de l'urbanisme

Fermé le mercredi matin

Horaires détaillés par services sur [soumagne.be](http://soumagne.be).

### Fermeture

24 et 26 décembre (Noël)

31 décembre (Nouvel an)

## COLLÈGE COMMUNAL

### Benjamin HOUET, bourgmestre

T. 04 377 97 54

[benjamin.houet@soumagne.be](mailto:benjamin.houet@soumagne.be)

### Peter BRAGARD, échevin

Finances et budget, développement écono-  
mique, emploi, ...

M. 0494 29 81 72

[peter.bragard@soumagne.be](mailto:peter.bragard@soumagne.be)

### Jean-Michel HAESSEVOETS, échevin

Aménagement du territoire, mobilité, citoyen-  
neté et gestion participative, ...

[jean-michel.haesevoets@soumagne.be](mailto:jean-michel.haesevoets@soumagne.be)

### Véronique DELMAL, échevine

Enseignement, officier de l'état civil, ...

[veronique.delmal@soumagne.be](mailto:veronique.delmal@soumagne.be)

### Yves TRILLET, échevin

Sport, jeunesse, culture,  
NTIC et Smart City, ...

[yves.trillet@soumagne.be](mailto:yves.trillet@soumagne.be)

### Anne-Christine GODFIRNON, échevine

Travaux, environnement et agriculture,  
tourisme, ...

T. 04 377 97 57

[anne-christine.godfirnon@soumagne.be](mailto:anne-christine.godfirnon@soumagne.be)

### Marielle THOMASSIN

Présidente du CPAS, famille,  
cohésion sociale, logement, ...

M. 0495 18 74 57

[marielle.thomassin@soumagne.be](mailto:marielle.thomassin@soumagne.be)










**Prêt à porter féminin**

Ouverture du mardi au samedi de 10h - 18h

📍 Rue Pierre Curie, 2  
4630 Soumagne

☎ 04 377 12 17

Boutique-Kalianne 

## La P'tite fée du Maireux



- Centre de repassage
- Nettoyage à domicile
- Courses ménagères

- Prise et remise de linge à domicile

Place Mattéoti 2 - 4630 Soumagne  
Laëtitia Castermans

N'hésitez pas à consulter nos tarifs préférentiels de repassage sur  La P'tite fée du Maireux

**Titres services**

**Tél. 04 276 59 92 - GSM 0495 44 68 16**

du mardi au jeudi de 9 h. à 12 h. et de 14 h. à 17 h. - vendredi de 9 h. à 13 h. et de 14 h. à 17 h. - Samedi de 10 h. à 12 h.



## La Passerinette

RÉSIDENCE DE VIE



**Maison de repos et de soins - Court séjour**

Rue des Deux Tilleuls 69 - 4630 Soumagne  
04 377 43 92 - [direction@passerinette.be](mailto:direction@passerinette.be)  
[www.korian.be](http://www.korian.be)

La Résidence la Passerinette offre un environnement familial et vous propose de nombreux services et activités.  
N'hésitez pas à consulter notre page facebook pour les découvrir ! 

# Gonay

ANDRE

CARROSSERIE

S.A.

RÉPARATION TOUTES MARQUES

www.carrosserie-gonay.be

Rue Campagne 117  
4630 Micheroux (Soumagne)  
Tél. 04 377 12 91  
Gsm 0477 33 56 69  
Fax 04 377 31 76  
Email [carrosserie-gonay@skynet.be](mailto:carrosserie-gonay@skynet.be)

**NAJA : Appareil piloté par ordinateur permettant le contrôle des véhicules avec une précision inégalée**

**Agréée par les assurances**

**Réparation de pare-brise**

EUROGARANT  
Garantie / Waarborg  
Erk. nr. / N° d'agr.

167

AIRC



## Cécile Douterlot

Pédicure spécialisée  
A domicile

Soins complets et soignés. Ongles incarnés,  
oeil de perdrix, cors, callosités, crevasses, ...  
Matériel professionnel et hygiène garantie



Sur RDV ☎ 0496 84 64 84

# RETROUVER CALME ET SÉRÉNITÉ



## REMACLE

Funérailles

Tél. 04 387 46 21

[www.funeraillesremacle.be](http://www.funeraillesremacle.be)

**Funérariums:** BLEGNY - SAIVE - SOUMAGNE - ROBERMONT

Différents types de contrat funérailles possible selon la situation et le budget.

**Soumagne**

Rue de l'Egalité, 28

Entrée et parking également  
par la rue Puits Guillaume

LA CITADINE  
ALLEMANDE  
PRÊTE POUR  
L'AVENIR

CORSA

**OPEL**, LA MARQUE.



**RENIER**, LE SERVICE.

**MOTEURS THERMIQUES ET ÉLECTRIQUES DISPONIBLES**

LE NOUVEAU  
MOKKA :  
100% DE PLAISIR  
DE CONDUITE



**RENIER**

[info@garage-renier.be](mailto:info@garage-renier.be) • [www.opel-renier.be](http://www.opel-renier.be)

Rue de la Clef 6 • 4633 Soumagne • 087 69 27 28



Informations environnementales (décret royal 19/03/2004) : [opel.be](http://opel.be).

CORSA 4,0-6,0L/100KM 105-140 G/KM (WLTP) MOKKA-E 0 G/KM 17,6 kWh/100 KM AUTONOMIE 322 KM (WLTP)

La consommation et les émissions de CO<sub>2</sub> sont déterminées selon la World Harmonized Light Vehicle Test Procedure (WLTP) selon les normes. R (CE) n° 715/2007, R (UE) n° 2017/1153 et R (UE) n° 2017/1151. Contactez votre concessionnaire pour obtenir toutes les informations sur la fiscalité de votre véhicule.

DONNONS PRIORITÉ À LA SÉCURITÉ.